



NÁRODNÍ
PAMÁTKOVÝ
ÚSTAV

ÚZEMNÍ ODBORNÉ
PRACOVISŤE
V TELČI

3

Magistrát města Jihlavy

Doručeno: 07.07.2025 15:29:33

Č.j.: MMJ/SÚ/209493/2025-KAJ

listy: 0 přílohy: 1 doruč.: DS



jihlvp25j01s.jp

Magistrát města Jihlavy

Úřad územního plánování
Oddělení památkové péče
Masarykovo náměstí 79/9
586 01 JIHLAVA

Váš dopis čj. / ze dne: MMJ/SÚ/187107/2025-MaD/ 16. 6. 2025

SZ-MMJ/SÚ/42466/2025

Naše čj.:

NPU-372/52702/2025

Vyřizuje:

Mgr. Petr Severa | 724 663 726

Spisový znak:

82.4.1

Telč 7. 7. 2025

Jihlava, okres Jihlava, Kraj Vysočina. Branská věž Matky Boží, pozemek parc. č. 2443 v k. ú. Jihlava. Nemovitá kulturní památka, rejst. č. ÚSKP ČR 32497/7-4887. Městská památková rezervace Jihlava, rejst. č. ÚSKP ČR 1045.

Písemné vyjádření odborné organizace státní památkové péče k žádosti podle § 14 odst. 4 zákona č. 20/1987 Sb., o státní památkové péči, ve znění pozdějších předpisů.

Předmět žádosti:

Restaurátorské práce na kamenném zdivu v rozsahu přiloženého restaurátorského záměru.

Přílohy žádosti:

- Žádost o vydání závazného stanoviska/rozhodnutí žadatele, ze dne 16. 6. 2025
- „RESTAURÁTORSKÝ PRŮZKUM Brána Matky Boží v Jihlavě“, autoři: V. Douša, akad. soch. a MgA. V. Douša, restaurátor, datum 2025

Popis zamýšlených prací:

Práce jsou dle předloženého konceptu uvedeného v žádosti navrženy jako komplexní obnova, směřující k pozastavení degradačních procesů, záchraně hmotné podstaty a rehabilitaci původní prezentační kvality.

Jsou navrhovány následující úkony:

„Před vlastním čištěním je nutné na základě vstupního průzkumu dále vyhodnotit současný stav a případně provést opatření k zajištění části architektury včetně omítek, aby se zabránilo ztrátě originální hmoty.

Objekt by měl být očištěn od povrchových nečistot a prachových depozitů. Lokální výskyt biologického napadení by měl být šetrně odstraněn suchou mechanickou cestou. Dále by mělo dojít k chemickému

biocidnímu ošetření a dočištění za pomoci regulované tlakové vody.

Konsolidace /včetně prekonsolidace/ zvětralých a degradovaných částí (kámen, omítka) by měla být provedena za pomoci prostředku na bázi organokřemičitanů, u silně degradovaných míst bude konsolidace opakována. Praskliny a trhliny by měly být zpevněny a injektovány vhodným materiálem dle pozdějšího doporučení a výběru.

V první etapě prací by mělo dojít k odstranění sekundární neprodyšné omítky v prostoru branské chodby/průjezdni síně, která silně dopomáhá k degradaci zdiva a stavu památky, kamenné zdivo potřebuje delší dobu vysychání. Rozsah odstranění je nutno vymezit dalším průzkumem, pro stanovení definitivního rozsahu nevhodných omítek či takových, které již neumožňují další existenci.

Stav dochovaných omítek by měl být dále posouzen při bližším průzkumu během zahájení prací, kde dojde k očištění, případnému lokálnímu mechanickému odstranění nebo pokud to bude možné ke konsolidaci a injektáži odlučujících se vrstev historické omítky. Pro odstranění částí omítky bude nutné pouze použití ručního náradí, bez mechanizace, aby nedocházelo k poškození kamenného, popřípadě cihlového (vyšší patra) zdiva. Spárování u obnaženého zdiva bude revidováno a případně odstraněno a nahrazeno vhodným materiálem.

U veškerých ploch architektury s prezentovaným kamenným lomovým zdivem by mělo dojít k revizi a odstranění dožívajícího a nevhodného spárování včetně cementových šlemů a tmelů (jsou nevyhovující z hlediska technologie, modelace, struktury povrchu a barvy). K jeho odstranění by mělo být použito pouze ruční náradí a postupováno šetrně, aby nedocházelo k úbytku či poškození originální hmoty kamenného zdiva. Bude pravděpodobně možné vynechat odstranění cementových výplní spár tam, kde by to znamenalo rozsáhlou ztrátu okolního zdiva, s cementem propojeným. Toto rozhodnutí je charakteru odborného zásahu a chybějící spárování by následně mělo být provedeno vhodným vápenným materiálem i s přehlédnutím k původnímu dochovanému spárovacímu materiálu. Je možné a vhodné užití tzv. šíbrů, tedy plochých kamínků ve tvaru klínu, pro vyplnění větších spár, což odpovídá původní technologii výstavby zdiva.

Také aktivní, tedy do líce vyzděné a tím více zvýrazněné opracované kamenné prvky a kvádry /ostění, nárožní kvádry a boky, římsy/ by měly být očištěny od povrchových nečistot a nevhodných sekundárních zásahů. Chybějící části opracovaných kamenných prvků by měly být následně doplněny vhodným imitačním materiálem (strukturou, barvou a fyzikálními vlastnostmi). V případě použití armování /především kamenná římsa/ je nutné použití výhradně nekorodujících materiálů.

Sekundární kovové prvky by měly být šetrně mechanicky vyjmuty. Starší historické kovové prvky budou očištěny od rzi a chemicky ošetřeny inhibitorem koroze. Pro následnou ochranu, zvýšení životnosti a zamezení negativních vlivů při působení koroze lze uvažovat o opatření prvků ochrannou barevnou povrchovou úpravou.“

Mimo postupů navrhovaných pro obnovu kamenných prvků záměr dále konstatuje:

„Stav atiky a arkýřů by měl být posouzen při první možné příležitosti, po stavbě lešení. Výskyt prasklin a trhlin je třeba prozkoumat a konzultovat se statikem. Na základě posudku by měl být upraven celkový zásah na koruně věže. Je nutné počítat i s variantou výměny částí zdiva či dalších adekvátních zajišťujících prací. Dále je nutné odstranění současné hydroizolace, která byla provedena pravděpodobně za pomoci epoxidové pryskyřice a nahradit ji technologií, která nebude zabraňovat prodyšnosti materiálu a tím dopomáhat k jeho poškozování a bude dostatečně flexibilní, aby nedošlo k jejímu poškození během přirozených procesů a tím neztratila svoji funkci.“

K otázce koncepce výsledné prezentace, respektive finální povrchové varianty, tento materiál uvádí:

Varianta A – Zachování současného vzhledu

Ke každé změně vzhledu památky je nutné brát ohled na stav památky, historické souvislosti a společenský význam. Pro zachování současného vzhledu památky je nutné přihlédnout ke kladům a záporům. V každém případě je při akceptování této varianty nutné odstranění nevhodné cementové omítky v branské chodbě/průjezdni síni a nevhodného cementového spárování. Nutnost tohoto postupu /odstranění novodobých cementových omítek, tmelů a vysprávek/ i při ponechání současného vzhledu památky, je nezbytně nutné ke snížení salinity vlhkého zdiva a současného vyššího vlhkostního sloupce /zapříčiněného právě tímto neprodyšným spárováním a nevhodnou omítkou v průjezdu/. Nevýhodou v rámci životnosti je působení mechanických a především povětrnostních vlivů na spárování a materiál kamenného zdiva. Lomový kámen je různorodý, rozdílné kvality, pevnosti a stavu. Dochází zde k trvalému úbytku a poškozování. Míra jeho degradace je však značná a má tendenci k růstu, což by vedlo k dalšímu úbytku hmoty, vyvolávajícímu nutnost obnovy ve stále se zkracujících cyklech. I vzhledem k současnému stavu zdiva a špatné prognóze bez konzervačních opatření je tato varianta méně vhodná, byť možná, výhradně však za předpokladu provedení výše uvedených úkonů. Při tomto stavu zdiva je možnost jeho konsolidace omezená, neměli bychom dojít k dalšímu zneprodyšnění povrchu, vedoucím k oddělování vrstvy konsolidované od degradované. Pokud bude technologem určen vhodný, a hlavně dlouhodobě účinný konsolidant pro zdivo, které by se mělo pohledově uplatňovat, je nutno počítat s velmi krátkými cykly, kdy by bylo zapotřebí aplikaci opakovat, odhadem každé 3 až 4 roky a to maximálně.

Varianta B – Obnova historické omítky

Z určitého pohledu značná změna současného vnímání objektu by bylo omítnutí kamenné části architektury a přiblížení se tak původnímu známému historickému vzhledu. Povrch omítky by byl živý pouze hrubě tzv. „pod hobl“ a kopíroval by nerovnosti a charakter zdiva. Omítka bude zakončena, ohraničena, kamennou nárožní bosáží, kamennou bosází portálů a kamenným okenním ostěním, tyto aktivní kamenné prvky budou prezentovány v přírodním kameni či pod líčkou. V případě obnovy omítky lze uvažovat o rekonstrukci nedochované průběžné římsy mezi prvním a druhým patrem architektury. Hlavní výhodou je ochrana kamenného zdiva a nového spárování i obnova historického vzhledu, kde kamenné zdivo postavené z lomového kamene různé kvality nebylo nikdy určeno jako pohledový povrch architektury. Určitou nevýhodou je učinění dalších dodatečných rozhodnutí v rámci celkové prezentace, např. v jaké výšce dojde k ukončení omítky nad zemí, ponechání ochranného „soklu“.

Dále pak může dojít k viditelnějšímu působení vlhkosti a vodorozpustných solí – mapy a lokálnímu opadávání omítek v dolních partiích, což je však dáno daným stavem a lokální vysprávkou v relativně dobře přístupné výšce nejsou nákladné. Omítka však zejména slouží jako přirozená ochrana zdiva proti povětrnostním vlivům, včetně spodní části zdiva, kde působí vlhkost a vodorozpustné soli, soli migrují a krystalizují v omítce místo ve spárování a povrchu kamene. Každou náhradou degradovaných omítek zbavujeme zdivo solí a tato náhrada bývá zpravidla trvanlivější než omítka předchozí, neboť se zlepšují vlastnosti podkladu-zdiva.

Varianta C – Opatření povrchu tenkou ochranou omítkou

Poslední varianta je opatření kamenného lomového zdiva velice tenkou vrstvou omítky – spíše silnějšího nátěru s plnivem jemnou kamennou moučkou, který by kopíroval a respektoval líc jednotlivých kamenů /tedy těch, které to svojí vystupující plochou umožňují/ a ponechával více charakter současného vzhledu. V praxi jde o to, že po odstranění cementového spárování a základních restaurátorských úkonech vedoucích ke konsolidaci zdiva, je nutno prohodit spáry vápennou maltou /případně modifikovanou/ a zbytky rozetřít do nerovností v okolním zdivu tak, aby zůstaly v líci větší plochy vystupujícího kamene, následně pak aplikovat plošný nátěr.

Tato varianta je relativně obtížná na realizaci, především pro udržení určitého vizuálního sjednocení a přístupu k tomuto způsobu ochrany povrchu kamene, vyžaduje poučený přístup, je však možné ji provést po předchozích nezbytných restaurátorských úkonech odborně řemeslným způsobem stavební firmou, kdy by realizátor prací musel garantovat obdobný přístup v celé ploše aplikace a také použití stejných materiálů.

Tyto malty je také možné pořídit i jako hotové směsi, jejichž vlastnosti jsou pak v celém rozsahu garantovány výrobcem a nehrozí rozdílné složení jako při méně odborné přípravě malt a plněných nátěrů přímo na stavbě, i když taková příprava při poučeném přístupu je možná a vhodná.

Vzhledem k slabší vrstvě ochranné vrstvy omítky, respektive nátěru s plnivem /charakteru mikromalty/ je také případně na velmi exponovaných místech možná snížená životnost ochranné vrstvy proti povětrnostním vlivům, než je tomu v případě silnější vrstvy omítky. Velkou výhodou je mnohem nižší množství aplikované maltoviny a s tím také následně související relativní snadnost vysprávek, kdy většinou stačí časem narušená místa opatřit novým nátěrem například z plošiny.

Tato varianta splňuje také požadavek na konsolidaci a preventivní konzervaci povrchu zdiva přirozenou metodou, při zachování nerovného povrchu charakteristického pro zdivo neomítané, respektive zbavené původních omítek. Stárnutím takto ošetřených ploch naopak dochází k přiblížení se optice zdiva bez omítek, kdy nátěr zůstává jen na poréznějších /tedy často narušených/ plochách zdiva a z hladkých ploch postupně ubývá. Lze jej však relativně lehce opravovat a přetírat, lépe však ve větších a souvislejších plochách.

Tento způsob je úspěšně památkovou péčí užíván již po delší dobu, takže jsou známy výsledky stárnutí, a lze ho považovat za osvědčený. Stojí tedy za zvážení, pokud by se měla plocha věže přiblížit vizuálně původnímu stavu a zároveň zaručit konzervační ochranu dříve omítaného zdiva, zda nezvolit právě tuto „střední cestu“.

Před zahájením aplikace na celé ploše bude nutno provést vynesení referenčních vzorků s různou mírou intenzity zásahu (množství plniva a počet nátěrů), pro vyhodnocení způsobu provedení, zejména struktury a vizuálního působení nově nanesené vrstvy.

Shrnutí – restaurátorské ošetření a výsledná povrchová prezentace architektury a jejich článků.

Finální celková prezentace objektu může být rozhodnuta s ohledem na celkovou koncepci památky. Do variant lze zahrnout ponechání kamenných aktivních prvků v barvě přírodního kamene, nebo jejich ošetření tenkým ochranným vápenným nátěrem. Stávající i případné nové omítky lze rovněž lazurně barevně sjednotit. Dále může být zváženo i použití hydrofobizace, ovšem s přihlédnutím ke stavu kamene po předchozích zásazích. Od výběru varianty je však pro udržení hmotné podstaty památky nezbytně nutné provedení základních konsolidačních úkonů ke zlepšení stavu, které je nutno provést restaurátorským způsobem. Mezi ně patří odstranění stávajících vysprávek na bázi portlandského

cementu, zejména spárování, které přímo poškozují kamenný materiál, dále odborné očištění, ošetření a konsolidace kamene. Podle zvolené varianty dojde pak buď ke spárování zdiva pro prezentaci bez omítky, nebo ke spárování a rozetření omítek do okolí a následnému přelíčení nátěrem a s plnivem/mikromaltou, nebo v případě největší míry intervence k nanesení silnější vrstvy omítky s utaženým povrchem, respektujícím nerovný povrch zdiva.“

Současný stav poznání dotčených chráněných kulturně historických hodnot, technický stav:

Branská věž Matky Boží původem ze 14. století patří k systému středověké fortifikace města, jež byla na počátku 16. století rozšířena o rozlehlý barbakán předsunutého opevnění. Jedná se o pětipodlažní věžovitý hranol s valeně klenutým průjezdem zevně zarámovaným goticky zahrocenými kamennými portály. Substrukce věže z kamenného zdiva pochází snad již z 2. poloviny 14. století, horní cihlová podlaží ukončená krenelovanou atikou s cimbuřím a střílnovými baštičkami byla nadstavěna kolem roku 1564. Kubus věže je po puristickém zásahu z 20. let 20. století do dvou třetin výšky prezentován v podobě přiznaného lomového zdiva s nárožní armaturou z přitesávaných kvádrů. Renesanční vrcholovou partii s omítnutou fasádou horizontálně člení kordonové římsy, pravoúhlé okenní otvory disponují kamenným okoseným ostěním. Stavba byla v celém rozsahu zdiva z lomového kamene omítnuta. Podle dochovaných historických fotografií z roku 1925 byla spodní část jihozápadní strany věže, která byla vyzděná z kamene, již bez omítky, avšak s průběžnou římsou rozdělující patra věže kamenné části architektury (ještě na fotografii 1899).

V letech 1905-1906 byla ještě brána obnovena s omítkou, jak dokládají dobové fotografie. Nejmladší fotografie (z období kolem 1. světové války) dokumentují stavbu s opadávající omítkou pod úroveň druhé kordonové římsy. V roce 1924 byla z iniciativy stavebního úřadu omítky ze spodní části brány odstraněny, byly provedeny v umělém kameni chybějící římsy a kamenné zdivo vyspárováno maltou s prorýhováním. Zástupci Státního památkového úřadu se o záměru dozvěděli v srpnu 1924 z novinových článků a záměr v září téhož roku rozporovali. Za nevhodné považovali načasování na konce roku, obnažování nepohledového lomového kamene i navrhované materiály s cementem a napodobování kamene. Stavební kámen měl být tehdy dokonce čištěn sírovou nebo borovou kyselinou. Práce byly dokončeny v prosinci 1924 s konstatováním tehdejšího příslušného památkáře, že konzervace byla až na fakt obnažení zdiva dobrá.

Dosavadní stav projednání:

Způsob obnovy pláště brány byl dlouhodobě konzultován a připravován, také v součinnosti s pracovníky odborné organizace památkové péče. Na žádost územního odborného pracoviště NPÚ v Telči byl technologickou laboratoří NPÚ vypracován expertní posudek: „*Protokol z obhlídky – posouzení stavu fasády*“, vypracoval: Ing. Dagmar Michoinová, Ph.D., č. akce: 175-20, ze dne 24. 9. 2020 (č. j. NPÚ-310/76467/2020). Diskutovaný způsob obnovy byl projednán na zasedání Interní komise NPÚ dne 11. 4. 2022.

V předchozím správním řízení byl posuzován v žádosti o ZS předložený materiál, nazvaný: „*Projektová dokumentace pro stavební povolení: „Brána Matky Boží, ul. Matky Boží, Jihlava – Oprava omítek koruny brány a obnova omítek kamenného zdiva – parc. č. 2443 k. ú. Jihlava*“, autor: Ing. Jakub Hanák, Kosmákova 1039/41, 586 01 Jihlava, stupeň: PSP, zakázkové číslo: 080/2019, datum: 12/2019, číslo pare neuvedeno, neautorizováno.“ Na základě posouzení tohoto projektu, který obsahoval i obecně koncipovaný postup obnovy kamenných prvků, bylo vydáno písemné vyjádření

odborné organizace státní památkové péče dne 7. 6. 2023 pod č. j. NPÚ 372/38322/2023, které obsáhle shrnulo dosavadní dostupné informace o objektu a sloužilo jako podklad pro Závazné stanovisko orgánu státní památkové péče ve věci cit. „*Oprava omítek koruny brány a obnova omítek kamenného zdiva hranolové branské věže v ulici Matky Boží v Jihlavě*“ č. j. MMJ/SÚ/115113/2023-ZáD ze dne 19. 6. 2023. Toto ZS v podmínkách m. j. stanovilo schválení konkretizovaného restaurátorského záměru pro ošetření kamenných prvků a zdiva v novém správním řízení.

Nyní předložená doplněná koncepce zásahu byla předmětem konzultací mezi jeho tvůrci a odbornou organizací státní památkové péče a v předložené podobě představuje dostatečný podklad pro zahájení prací.

Vyhodnocení žádosti:

Národní památkový ústav na základě prostudování předložených podkladů a znalosti situace konstatuje, že zamýšlené práce **budou v souladu se zájmem ochrany výše uvedených kulturně historických hodnot za těchto podmínek:**

1. **Nebude realizována varianta obnovy bez omítnutí lomového zdiva označená jako A.**
2. **Povrch zdiva a kamenických prvků bude opatřen vrstvou ochranné povrchové úpravy, přičemž v ploše je dle potřeby možné realizovat i silnější vrstvu omítky, nicméně kopírující nerovný tvar zdiva.**
3. **Vlastník památky bude svolávat kontrolní dny, na něž budou přizváni také i zástupci orgánu a odborné organizace státní památkové péče. V průběhu prací budou také svolávány kontrolní dny k jednotlivým etapám obnovy, na kterých bude dále konkretizována míra zásahu, a případně modifikován navržený postup na základě informací, získaných v úvodu a průběhu prací. Úvodní kontrolní den bude svolán po očištění a po dalším rozšířeném restaurátorském průzkumu. V rámci tohoto kontrolního dne budou prezentována zjištění z úvodu obnovy a dále definovány postupy a materiály pro jednotlivé situace. Další kontrolní den bude svolán po odstranění části spárování na menší referenční ploše cca 1 čtverečního metru, po provedení vzorku spárování vzhledem k finální úpravě zdiva a poté po vynesení referenčního vzorku výsledné povrchové úpravy a v rámci těchto KD bude další postup vždy před vlastní realizací odsouhlasen. Teprve po odsouhlasení bude takto provedena povrchová úprava na souvislých celcích zdiva. Intenzita krytí lomového zdiva může být pro jednotlivé souvislé plochy rozdílná, tzn. například je možné v průjezdu aplikovat silnější vrstvu oproti zbytku pláště věže.**

Zdůvodnění:

Ad 1) Předmětný objekt branské věže je nemovitou kulturní památkou evidovanou v ÚSKP ČR pod r. č. 32497/7-4887 jako součást souboru městského opevnění a současně se nachází na území městské památkové rezervace Jihlava, které je evidováno v ÚSKP ČR pod r. č. 1045, proto je nutné postupovat podle zákona ČNR č. 20/1987 Sb., o státní památkové péči, v aktuálním znění. V minulosti byl odsouhlasen materiál – PD pro stavební povolení, ve kterém je uveden způsob vytvoření povrchové úpravy, a to vrstvou malty, kopírující nerovnosti. Vydané ZS ve věci požadovalo vypracování konkretizovaného restaurátorského záměru pro ošetření kamenných prvků a zdiva v novém správním řízení. Tento materiál byl nyní předložen v novém správním řízení jako doplněk již schváleného způsobu obnovy. Nově se tento záměr vypořádává s problémem nutnosti odborného

ošetření kamenných prvků a jejich povrchu, včetně lomového zdiva. Navrhuje tři varianty řešení. Varianta označená jako „A“ pracuje s možností prezentace zdiva v současné podobě, jen s odborným ošetřením ve smyslu šetrného odstranění spárování, které multiplikuje degradační procesy svým nevhodným složením (toto odstranění cementových výplní spár je společné pro všechny tři varianty a je nutné ho provést). Z hlediska ochrany zájmů památkové péče považuje odborná organizace tuto variantu za nevhodnou, a to zejména z hlediska technologického, neboť stav použitého lomového zdiva vyžaduje aplikaci preventivně konzervační vrstvy, nemá-li docházet k další degradaci, vedoucí k dalšímu úbytku hmoty. Kamenné zdivo je v silně narušeném stavu, vlivem odstranění vrstev omítek a následné aplikace čistících a pravděpodobně i konsolidačních prostředků se plošně na povrchu rozpadá, vznikají mikropřaskliny i zřetelné oddělování vrstev v kameni. Je možné, že tento stav multiplikovaly i požáry v minulosti, kdy však ještě byl povrch ochráněn omítkou. Nynější stav neumožňuje prezentaci kamene v současné podobě bez rizika pokračování těchto procesů, vedoucích k úbytku kamenné matérie. Dalším faktorem je působení teplotních výkyvů, kdy je tmavá plocha vystavena většímu tepelnému působení paprsků slunce a také jsou větší rozdíly v teplotách v zimním období, které tyto degradační procesy umocňují. Z pohledu zájmů památkové péče tyto negativní vlivy převažují nad estetizací působení kamene bez povrchové úpravy.

Ad 2) Z dalších dvou uvedených variant, které jsou přípustné, je akceptováno jak omítnutí, tak i aplikace nátěru s plnivem, který je možný aplikovat opakovaně pro dosažení žádoucí kryvosti, ponechává však v optickém dojmu větší nerovnost povrchu, která se blíží více nynějšímu stavu, který je na objektu již dlouhou dobu a vešel do povědomí jako historizující způsob prezentace části památky. Již předchozí, schválený, návrh na obnovu však předpokládal opatření povrchu omítkou a podmínky závazného stanoviska ve věci zůstávají v platnosti.

Stav dotčených částí je narušený a vyžaduje odborný zásah, který je zčásti charakteru restaurování, na které navazují odborně řemeslné činnosti při obnově ploch fasády vyjma opracovaných kamenických prvků, které považujeme za prvky uměleckořemeslné. Nyní předložený upřesněný návrh na obnovu kamenných prvků předkládá vhodná a v obdobné situaci obvyklá řešení včetně plánovaných materiálů a výsledné prezentace pod nátěrem či tenkovrstvou omítkou a je výsledkem předchozích konzultací s odbornou organizací státní památkové péče.

Ad 3) V rámci kontrolních dnů budou tedy upřesňovány a konzultovány detaily prací, které není možné v předstihu postihnout. Cílem konzultací bude nacházet nejvhodnější řešení, respektující současné principy památkové péče. Z povahy věci plyne, že případné dílčí usměrnění – upřesnění, může být uplatněno pouze v přítomnosti všech dotčených stran. Kontrolní dny lze považovat za jeden ze základních mechanismů účinného dohledu všech složek státní památkové péče ve smyslu platné legislativy. Jednou z možností, jak dosáhnou potřebného vizuálního i ochranného efektu je pro souvislé celky odsouhlasit vždy v úvodu prací způsob provedení na referenčních plochách, kdy poté bude zapotřebí výraz udržet pro celkovou dotčenou plochu. Například v případě průjezdu tak lze předpokládat potřebu aplikace většího množství (silnější vrstvy) malty, která bude překrývat určitým způsobem zde použitý kámen, naproti tomu tam, kde to charakter zdiva umožňuje rovnějším lícem větších kamenů, je možno pouze rozetřít maltu, aplikovanou do spár, přes líc a propojit ji s mikromaltou či nátěrem s plnivem dle varianty C. Způsob provedení je vhodné upřesňovat v rámci pravidelných kontrolních dnů, vždy pro obdobné situace a větší či menší celky. Obecně je však v mnoha ohledech možno vycházet z navrhovaných postupů již v rámci předchozího řízení posuzované PD.

Doporučení:

Pro dosažení nejlepšího výsledku z hlediska technologického a zároveň estetického považujeme za vhodné intenzitu aplikace ochranné povrchové úpravy přizpůsobit vhodně lokálním podmínkám povrchu zdiva, tedy v okolí opracovaných kamenických prvků provést přetažení spárovací malty do širšího okolí a v ploše případně opakování nátěru s plnivem.

Upozornění:

Do závazného stanoviska orgánu státní památkové péče považujeme za žádoucí uvést následující:

- 1. Veškeré restaurátorské práce na uměleckořemeslných prvcích z kamene budou provedeny oprávněnou osobou dle § 14 a, b památkového zákona, ve znění pozdějších předpisů, tedy například držitelem povolení MK ČR pro restaurování nepolychromovaných uměleckořemeslných děl z kamene (položka třídníku 3b). Veškeré restaurátorské práce na uměleckořemeslných prvcích ze štku budou provedeny oprávněnou osobou dle § 14 a, b památkového zákona, ve znění pozdějších předpisů, tedy například držitelem povolení MK ČR pro restaurování nepolychromovaných uměleckořemeslných děl ze štku (položka třídníku 3b). Kvalitu zásahu je možno zaručit výhradně při aplikaci speciálních znalostí a schopností, proto je zapotřebí výše uvedené práce realizovat restaurátorskými kapacitami. Požadavek na provádění prací odbornými restaurátorskými kapacitami plyne z výše uvedeného zákona, § 14a, b, a souvisí s charakterem této součásti nemovité kulturní památky. Povaha navrhovaného ošetření a doplnění kamenných ploch (opracované kamenické články ostění oken, portálů, říms a nárožní armatury) předpokládá stejné postupy a přístupy, jimiž jsou realizovány práce označované zákonem (§ 14 odst. 8 zákona č. 20/1987 Sb., o státní památkové péči, v platném znění) jako restaurování, tj. souhrn specifických technických, technologických, výtvarných a uměleckořemeslných prací, které mohou provádět pouze fyzické osoby v příslušné specializaci na základě povolení vydaného podle § 14a téhož zákona. Mimo to je projektem uvažováno i s dalšími technologickými kroky na kamenném zdivu a historických omítkách (čištění, konsolidace), které korespondují s restaurátorskými postupy a přesahují rámec standardní řemeslné stavební činnosti, čímž podmiňují vyšší kvalifikaci zhotovitele srovnatelnou s restaurátorem, nezbytnou pro zachování vlastního předmětu památkové ochrany.**
- 2. Práce budou v jejich průběhu řádně dokumentovány.** Dokumentační povinnost plyne z platných zákonných norem, zejména z § 10 vyhlášky 66/1988 Sb., žádoucí je zcela průkazná dokumentace, kupříkladu dle Metodického listu NPÚ – „*Struktura a náležitosti restaurátorských zpráv*“, č. 4/2006.
- 3. Ukončení akce proběhne v rámci komisionálního předávacího řízení za přítomnosti zástupce vlastníka památky, zástupce orgánu státní památkové péče, zástupce NPÚ, ÚOP v Telči a dodavatele prací. V rámci předávacího řízení bude zástupci vlastníka a NPÚ, ÚOP v Telči odevzdán originál závěrečné dokumentace.** Doporučujeme, aby tato dokumentace byla vypracována například podle Metodického listu NPÚ „*Struktura a náležitosti restaurátorských zpráv*“, č. 4/2006, č. j. NPÚ 302/6662/2006, a aby bylo kromě odborné organizace památkové péče odevzdáno 1 pare dokumentace vlastníkov, resp. správci. Součástí zprávy má být kvalitní fotodokumentace, zhotovená na fotografický papír, digitální

verze dokumentace je vítána, není však podmínkou. Požadavek na komisionální předávací řízení plyne z potřeby zjištění, zda byly práce ukončeny ve smyslu platného závazného stanoviska (rozhodnutí). Vzhledem ke skutečnosti, že přijímajícím je vesměs laická osoba, je žádoucí odborné posouzení, včetně doporučení k převzetí díla, či naopak upozornění na případné nedodělky a nedostatky. Toto posouzení může být též chápáno jako zvýšení právních jistot vlastníka. Přítomnost orgánu státní památkové péče je žádoucí, aby v případě sporů mohl být zajištěn další postup ve prospěch zachování hodnot kulturní památky. Další doporučení vycházejí z praxe restaurování v rámci památkové péče.

Metodické podklady, literatura a ikonografie:

VÍTOVSKÝ, Jakub. *Metodický list Národního památkového ústavu č. 4/2006, č. j. NPÚ 302/6662/2006. Struktura a náležitosti restaurátorských zpráv. Památkové listy / 22 / 2006.*
Dostupné z: <<http://www.npu.cz>>.

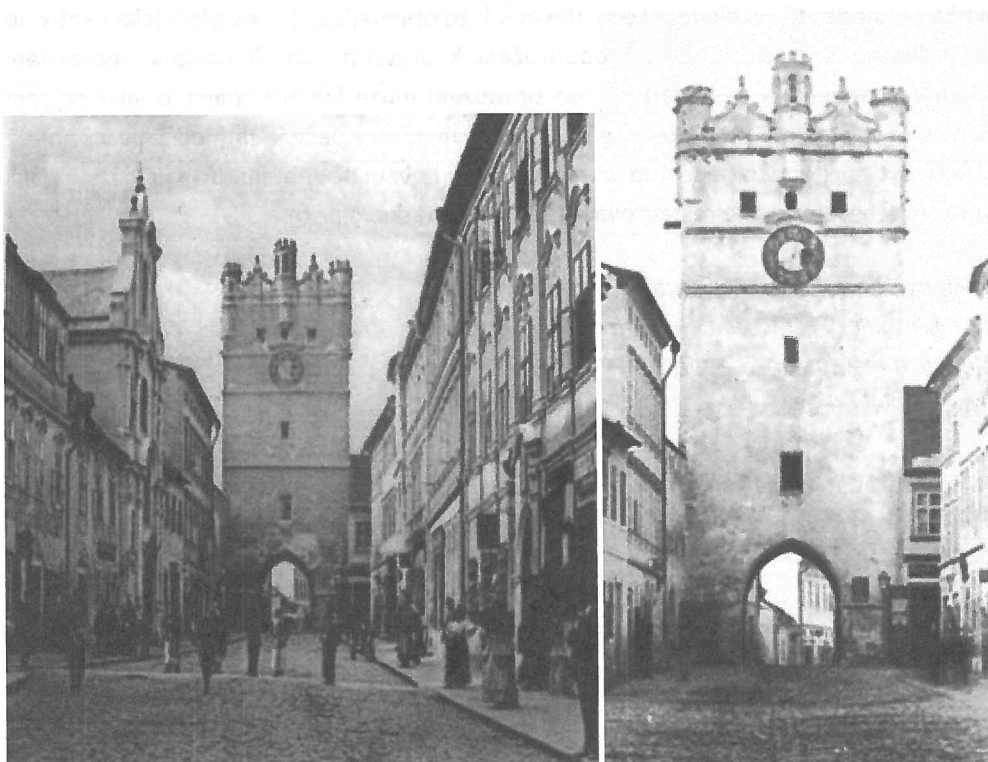
Dovolujeme si Vás požádat o zaslání závazného stanoviska ihned po jeho vydání, a to z důvodu nezbytné znalosti jeho výroku pro další sledování akce v souladu se zákonem o státní památkové péči.

S pozdravem

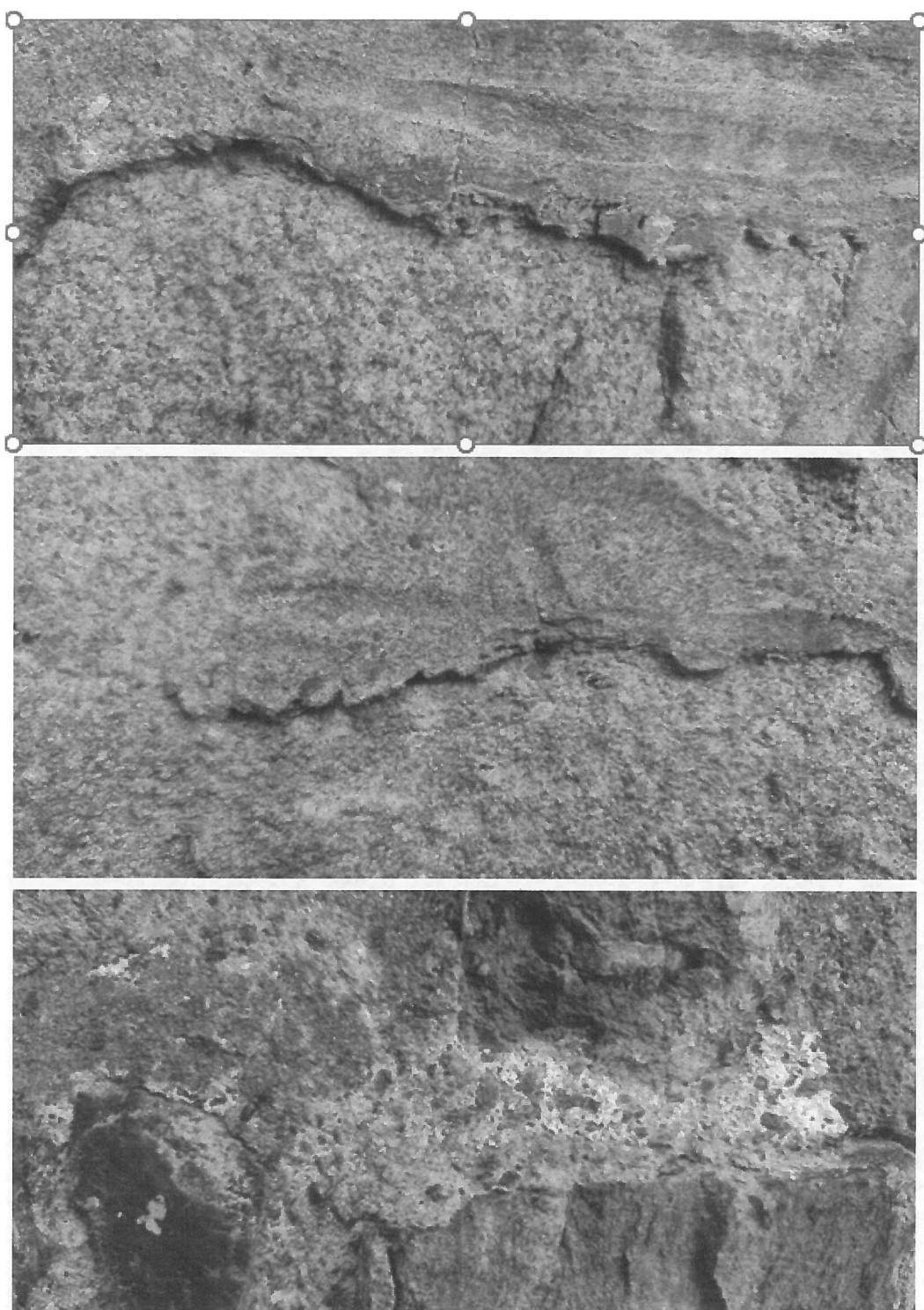
Ing. Libor Karásek,
ředitel NPÚ, ÚOP v Telči

Elektronický podpis - 07.07.2025
Certifikát autora podpisu:
Jméno: Ing. Libor Karásek
IČO: NTRCZ-75032333
Vydal: PostSignum Qualified CA 4
Platnost do: 09.05.2026

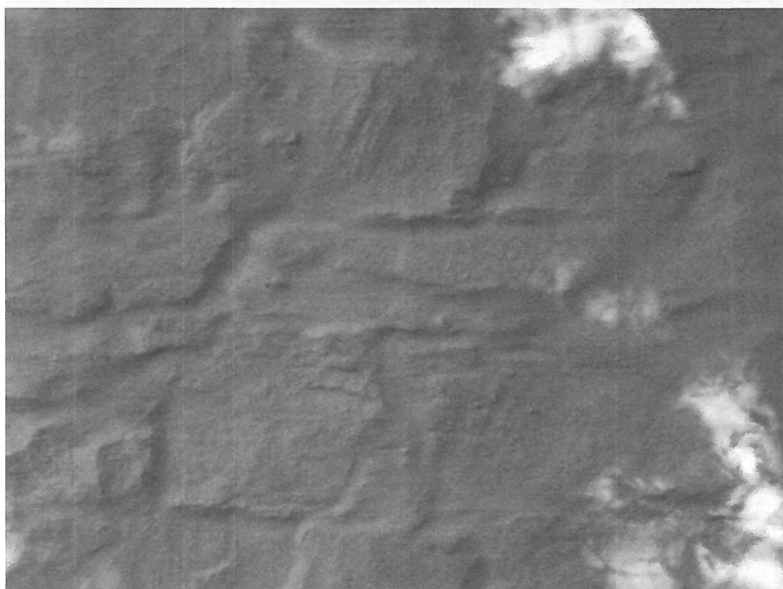
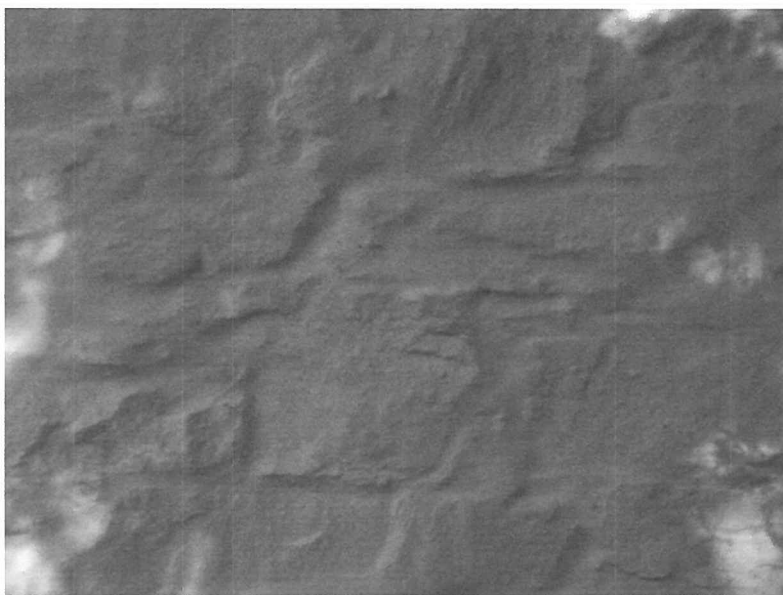
Obrazová příloha:



Stav v roce 1899 (vlevo), zřetelné narušení omítek v okolí průjezdu, vpravo nedatováno, zachyceno průčelí s lokálně degradovanou omítkou, avšak bez římsy, zdroj: RZ/žádost



Příklady degradace kamene a nevhodných vysprávek, zdroj: rest. záměr



Příklady opakované aplikace nátěru s plnivem, zdroj: restaurátorský záměr

Z líce vystupující opracované
kamenické prvky (kvádrování,
ostění), zdroj: rest. záměr



